



2024

Báo cáo chất lượng nước



KẾT QUẢ KIỂM TRA CHẤT LƯỢNG NƯỚC

BẢO VỆ NGUỒN NƯỚC NGẦM

LỊCH TƯỚI NƯỚC BẮT BUỘC

VẬT TƯ GIẢM GIÁ VÀ MIỄN PHÍ



Quét mã này để xem Báo cáo chất lượng nước trực tuyến!

THÀNH PHỐ LACEY, WASHINGTON
cityoflacey.org/water-quality

Hình ở trên: Michael Marten, kỹ thuật viên của công ty cấp nước đang kiểm tra và bảo trì vòi cứu hỏa hàng năm.

Báo cáo này chứa thông tin quan trọng về nước uống của quý vị.

Nếu quý vị cần hỗ trợ dịch báo cáo này, hãy tìm người có thể đọc và dịch báo cáo cho quý vị. Báo cáo đầy đủ cũng có sẵn trực tuyến bằng tiếng Tây Ban Nha, tiếng Hàn, tiếng Việt, tiếng Philippines và tiếng Trung giản thể tại cityoflacey.org/water-quality.

Este informe contiene información importante acerca de su agua potable. Haga que alguien lo traduzca para usted, o hable con alguien que lo entienda.

Báo cáo này chứa thông tin quan trọng về nước uống của quý vị. Hãy nhờ người dịch báo cáo giúp quý vị, hoặc hỏi người có thể hiểu báo cáo này.

Thông điệp của Thị trưởng

Tôi xin vui mừng thông báo rằng nước uống của Lacey đã đáp ứng hoặc có chất lượng cao hơn mọi quy định và yêu cầu do Cơ quan Bảo vệ Môi trường đặt ra cho năm 2023.

Tôi khuyến khích quý vị đọc và tìm hiểu về chất lượng nước uống trong cộng đồng của chúng ta. Quý vị có thể yên tâm rằng nhân viên của Lacey làm việc suốt ngày đêm để duy trì hệ thống nước cung cấp nước uống ổn định, chất lượng cao 24/7.

Thông tin trong báo cáo này và báo cáo trực tuyến tại cityoflacey.org/water-quality giúp khách hàng sử dụng nước của Lacey, đặc biệt là những người có những vấn đề đặc biệt về sức khỏe, đưa ra quyết định sáng suốt về nguồn nước họ sử dụng hàng ngày.

Nếu quý vị có thắc mắc liên quan đến nước uống trong cộng đồng hoặc thông tin trong báo cáo này, vui lòng liên hệ với Công ty Cấp nước Lacey theo số 360-491-5600.

Trân trọng,



Thị trưởng Andy Ryder



Tham dự cuộc họp Hội đồng Thành phố

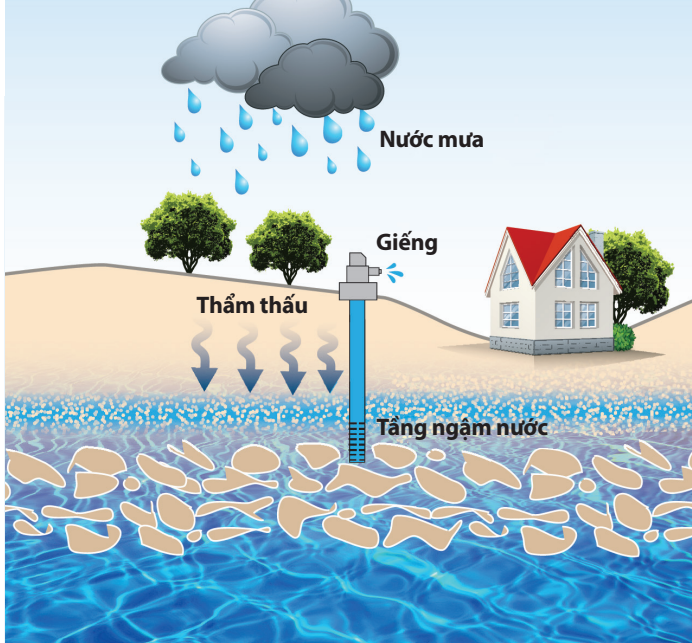
Các cuộc họp của Hội đồng Thành phố được tổ chức vào lúc 6:00 tối tại Phòng Hội đồng của Tòa thị chính Lacey, 420 College Street SE. Các cuộc họp định kỳ được tổ chức vào thứ Ba của tuần đầu tiên và tuần thứ 3 hằng tháng. Các phiên làm việc được tổ chức vào thứ Ba của tuần thứ 2 và tuần thứ 4 hằng tháng. Tài liệu của cuộc họp sắp tới và tài liệu được lưu trữ, bao gồm các bản ghi, có sẵn trên trang web của Thành phố tại laceywa.portal.civicclerk.com. Nếu quý vị có câu hỏi liên quan đến các cuộc họp, vui lòng gọi 360-491-3214.

Để yêu cầu một bản sao bằng giấy

Để yêu cầu một bản sao Báo cáo Chất lượng Nước, hãy liên hệ với chúng tôi theo số 360-491-5600 hoặc WaterResources@cityoflacey.org

Quét mã này để xem Báo cáo chất lượng nước trực tuyến!





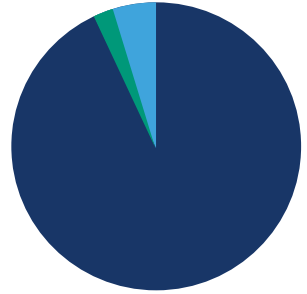
Nước của Lacey đến từ đâu?

Toàn bộ nước quý vị sử dụng trong nhà đều được lấy từ các giếng nước ngầm nằm khắp khu vực Lacey. Các giếng bơm nước lên từ ba tầng ngậm nước ngầm. Tầng ngậm nước là lớp đá hoặc cát ngầm tự nhiên có chức năng lưu trữ nước. Nước ngầm được tìm thấy trong các khoảng trống giữa đá và cát.

Đến cuối năm 2023, hệ thống phân phối nước Lacey bao gồm:



Nước của Lacey đã đi đâu trong năm 2023?



- 93% KHÁCH HÀNG THÀNH PHỐ CÓ ĐỒNG HỒ NƯỚC** (2,9 tỷ gallon)
- 2% MỤC ĐÍCH SỬ DỤNG CỦA THÀNH PHỐ ĐƯỢC PHÉP*** (63 triệu gallon)
- 5% RÒ RỈ HỆ THỐNG PHÂN PHỐI**** (160 triệu gallon)

Để biết thêm thông tin về hệ thống phân phối của Lacey hoặc để báo cáo sự cố, hãy gọi cho Công trình Công cộng theo số 360-491-5644 hoặc truy cập [LaceyWorks](http://LaceyWorks.org) tại cityoflacey.org/laceyworks.

**Các mục đích sử dụng được phép bao gồm quét đường, xả đường ống nước, bảo trì cơ sở xử lý và các hoạt động liên quan khác.

Rò rỉ hệ thống phân phối (DSL) nghĩa là tất cả lượng nước không thể tính toán được và được cho là do vỡ đường ống nước chính, trộm nước và các tổn thất nước không xác định khác. Tiểu bang yêu cầu cơ quan cấp nước có quy mô như Lacey phải duy trì DSL dưới 10%

Lịch tưới nước bắt buộc vào mùa hè

Có hiệu lực từ ngày 1 tháng 6 đến ngày 30 tháng 9

ĐỊA CHỈ KẾT THÚC BẢNG:	SỐ CHẤM 0-2-4-6-8	SỐ LẺ 1-3-5-7-9
ĐƯỢC TƯỚI VÀO CÁC NGÀY:	Chủ Nhật, thứ Ba và thứ Năm	Thứ Hai, thứ Tư và thứ Bảy



KHÔNG ĐƯỢC TƯỚI NƯỚC VÀO THỨ SÁU

Kể từ năm 2006, Thành phố Lacey đã thực thi lịch tưới nước LẺ/CHẤM đối với khách hàng sử dụng nước để giúp đáp ứng nhu cầu cao điểm vào mùa hè. Vào mùa đông, khách hàng của Lacey sử dụng khoảng 6 triệu gallon nước mỗi ngày. Vào mùa hè, lượng nước sử dụng có thể tăng lên tới hơn 13 triệu gallon mỗi ngày. Điều này chủ yếu là do tưới nước cảnh quan. Hãy giúp chúng tôi giữ giá nước thấp lâu hơn bằng cách giảm lượng nước quý vị sử dụng vào mùa hè.

Để xin miễn tạm thời hoặc thay đổi lịch tưới nước, hãy liên hệ với Bộ phận Tài nguyên Nước theo số 360-491-5600 hoặc WaterResources@cityoflacey.org

XIN LƯU Ý: Quý vị sẽ bị ngừng cấp dịch vụ nước và bị phạt \$250 nếu không tuân thủ chính sách tưới nước ngoài trời.

Hiện đã có kết quả kiểm tra chất lượng nước

Nước uống được công ty cấp nước của Thành phố Lacey phân phối đến nhà quý vị vào năm 2023 đã đáp ứng hoặc có chất lượng cao hơn mọi quy định và yêu cầu do Cơ quan Bảo vệ Môi trường đặt ra. Chương trình kiểm tra nước toàn diện hàng tháng của chúng tôi đảm bảo nước của chúng tôi an toàn để uống.

Kết quả Kiểm tra Chất lượng Nước năm 2023 bao gồm thông tin quan trọng về chì và các chất ô nhiễm khác có thể có trong nước uống. Nước uống, kể cả nước đóng chai, có thể chứa một số chất ô nhiễm. Tuy nhiên, điều này không nhất thiết có nghĩa là nước gây nguy hiểm cho sức khỏe. Quý vị có thể tìm hiểu thêm thông tin về các chất ô nhiễm và những ảnh hưởng tiềm ẩn đến sức khỏe bằng cách gọi đến Đường dây nóng về Nước uống An toàn của EPA (1-800-426-4791).

Một số người có thể dễ bị tổn thương hơn với các chất ô nhiễm trong nước uống so với đại đa số người dân. Những người bị suy giảm miễn dịch, chẳng hạn như những người đang được điều trị bệnh bằng hóa chất, người được ghép tạng, người nhiễm HIV/AIDS hoặc các rối loạn hệ miễn dịch khác, một số người già và trẻ sơ sinh có thể đặc biệt dễ bị nhiễm trùng. Những người này nên tìm lời khuyên về nước uống từ các nhà cung cấp dịch vụ chăm sóc sức khỏe của họ. Quý vị cũng có thể yêu cầu hướng dẫn của EPA/CDC giúp giảm nguy cơ lây nhiễm Cryptosporidium và các chất ô nhiễm vi khuẩn khác bằng cách gọi đến Đường dây nóng về Nước uống An toàn (1-800-426-4791).

Tuyên bố bắt buộc về chì

Chì trong nước chủ yếu do các vật liệu và thành phần trong đường ống cấp nước và hệ thống ống nước trong gia đình. Nồng độ chì cao, nếu có, có thể gây ra các vấn đề sức khỏe nghiêm trọng, đặc biệt đối với phụ nữ mang thai và trẻ nhỏ. Mặc dù Công ty Cấp nước của Thành phố Lacey đảm bảo nước uống có chất lượng cao nhưng công ty không thể kiểm soát các vật liệu được sử dụng trong các bộ phận ống nước không do Thành phố lắp đặt. Nếu nước trong đường ống của quý vị đã đọng lại trong nhiều giờ, quý vị có thể giảm nguy cơ tiếp xúc với chì bằng cách xả vòi nước trong 30 giây đến 2 phút trước khi sử dụng nước để uống hoặc nấu ăn. Nếu lo ngại về chì trong nước, quý vị có thể cân nhắc việc kiểm tra nước đúng cách. Quý vị có thể tìm thông tin về chì trong nước uống, phương pháp xét nghiệm và các bước có thể thực hiện để giảm thiểu phơi nhiễm bằng cách gọi đến Đường dây nóng về Nước uống An toàn hoặc truy cập epa.gov/safewater/lead.

Vi phạm

Thành phố được yêu cầu thường xuyên giám sát nước uống của quý vị để phát hiện các chất ô nhiễm cụ thể. Các kết quả đóng vai trò như một chỉ báo cho thấy liệu nước uống của chúng tôi có đáp ứng các tiêu chuẩn sức khỏe hay không. Do trước đây không phát hiện thấy thuốc diệt cỏ tại nguồn 25 của chúng tôi, nên hệ thống của chúng tôi đã được miễn giám sát thuốc diệt cỏ từ tháng 1 năm 2014 đến tháng 12 năm 2022 và chỉ yêu cầu một mẫu trong giai đoạn này. Do không may trong khâu vận chuyển nên mẫu này bị chậm trễ đến ngày 30/3/2023 dẫn đến việc vi phạm yêu cầu giám sát. Tuy nhiên, không có hóa chất nào được phát hiện. Hóa chất trong bảng thuốc diệt cỏ bao gồm: Dalapon, 2,4-D, 2,4,5-TP (Silvex), Pentachlorophenol, Dinoseb, Picloram, Dicamba, 2,4 DB, 2,4,5 T, Bentazon, Dichlorprop, Acifluorfen, DCPA (chất chuyển hóa axit) và 3,5 – Axit Dichlorobenzoic.

Tại thời điểm này, không cần có hành động khắc phục nào để đảm bảo nước của quý vị an toàn để uống, ngay cả đối với những người có hệ miễn dịch bị tổn thương, trẻ sơ sinh và phụ nữ mang thai. Nếu thuốc diệt cỏ được phát hiện ở mức vượt quá Nồng độ chất gây ô nhiễm tối đa và quý vị đã tiếp xúc với chúng trong nhiều năm, thì những ảnh hưởng sức khỏe được biết là gây ra các vấn đề về thận, gan, tuyến thượng thận, mắt, lá lách, thiếu máu, các vấn đề về hệ sinh sản và tim mạch, và nguy cơ mắc bệnh ung thư tăng lên sẽ là một mối lo ngại.

Clo được thêm vào nước uống để loại bỏ ký sinh trùng, vi khuẩn và vi rút. Thành phố được yêu cầu hàng tháng báo cáo chỉ số clo hóa hàng ngày cho Sở Y tế của Tiểu bang. Vào tháng 1 năm 2023, Thành phố không nộp báo cáo đã ký đúng hạn dẫn đến vi phạm về yêu cầu báo cáo. Tuy nhiên, các mẫu clo được lấy trong thời gian này cho thấy hoạt động bình thường, dao động từ 0,38 đến 0,79 phần triệu (ppm). (Nồng độ clo từ 4 ppm trở xuống được coi là an toàn trong nước uống.)

Vui lòng chia sẻ thông tin này với những người khác uống nước của Lacey, đặc biệt là những người có thể chưa nhận được thông báo này (ví dụ: trường học, doanh nghiệp và những người sống trong các căn hộ và viện dưỡng lão). Quý vị có thể thực hiện việc này bằng cách đăng thông báo này ở nơi công cộng hoặc phát trực tiếp các bản sao hoặc qua đường bưu điện.

Thông báo này được gửi cho quý vị bởi Phòng Nước Lacey ID #43500Y trong Báo cáo Niềm tin Người tiêu dùng Thường niên năm 2023 của chúng tôi. Nếu quý vị có thắc mắc hoặc lo lắng về những vi phạm này, vui lòng liên hệ với Chuyên gia phân tích Chất lượng Nước của Thành phố theo số **360-493-2410** hoặc WaterResources@cityoflacey.org.

CHẤT Ô NHIỄM	NỒNG ĐỘ CAO NHẤT ĐƯỢC PHÉP	MỨC TIÊU KHÔNG VƯỢT QUÁ	NỒNG ĐỘ CAO NHẤT PHÁT HIỆN ĐƯỢC	NỒNG ĐỘ THẤP NHẤT PHÁT HIỆN ĐƯỢC	NGÀY PHÁT HIỆN NỒNG ĐỘ CAO NHẤT	NGUỒN CHẤT Ô NHIỄM ĐIỂN HÌNH
TIÊU CHUẨN CƠ BẢN DO EPA QUY ĐỊNH ĐỂ BẢO VỆ SỨC KHỎE						
Thạch tín	10 ppb	0	2 ppb	<1 ppb	13/07/2021	Xói mòn trầm tích tự nhiên
Fluorua	4 ppm ¹	4 ppm	<0,2 ppm	<0,2 ppm	18/05/2021	Địa chất, phong hóa tự nhiên. Fluorua không được thêm vào nước
Chì	15 ppb	0	8 ppb	<1 ppb	10/08/2021	Địa chất, phụ kiện đồng thau
Nitrat	10 ppm	10 ppm	4,4 ppm	<1 ppm	10/01/2023	Hệ thống tự hoại, phân bón, chất thải chăn nuôi
Ethylbenzen	700 ppb	700 ppb	0,52 ppb	0,52 ppb	30/08/2023	Xả thải từ nhà máy lọc dầu, sơn từ hồ chứa mới
Xylene	10.000 ppb	10.000 ppb	1,74 ppb	1,74 ppb	30/08/2023	Xả thải từ các nhà máy lọc dầu và nhà máy hóa chất, sơn từ hồ chứa mới
Radium 228	5 pCi/L	0 pCi/L	1 pCi/L	<1 pCi/L	19/07/2022	Địa chất, phong hóa tự nhiên
Tổng lượng vi khuẩn coliform (% mẫu xét nghiệm dương tính hàng tháng)	5%	0%	1%	0%	28/09/2022	Xuất hiện tự nhiên trong môi trường
Clo dư thừa tự do	4 ppm	4 ppm	1,04 ppm	0,34 ppm	22/08/2011	Được thêm vào làm chất khử trùng cho hệ thống nước
Tổng lượng trihalomethane ²	80 ppb	Không áp dụng	8 ppb	<1 ppb	18/01/2022	Phản ứng của clo với chất hữu cơ tự nhiên
Tổng lượng axit haloacetic ³	60 ppb	Không áp dụng	9 ppb	<1 ppb	28/01/2022	Phản ứng của clo với chất hữu cơ tự nhiên
CÁC CHẤT PER- VÀ POLYFLUOROALKYL (PFAS) THUỘC ĐIỆN KIỂM SOÁT⁴						
PFOA	4 ppt	0 ppt	2,5 ppt	<0,075 ppt	23/01/2012	Nước chảy tràn hoặc rỉ ra từ bọt chứa cháy, nước thải công nghiệp và bãi chôn lấp; nhà máy xử lý nước thải
PFOS	4 ppt	0 ppt	2,6 ppt	<0,098 ppt	23/01/2012	
PFNA	10 ppt	10 ppt	0,14 ppt	<0,087 ppt	23/01/2012	
PFHxS	10 ppt	10 ppt	1,6 ppt	<0,061 ppt	23/01/2012	
PFAS KHÔNG THUỘC ĐIỆN KIỂM SOÁT						
PFBS	345 ppt (SAL)		2,4 ppt	<0,11 ppt	23/01/2012	Nước chảy tràn hoặc rỉ ra từ bọt chứa cháy, nước thải công nghiệp và bãi chôn lấp; nhà máy xử lý nước thải
PFPeS	không thuộc điện kiểm soát		0,34 ppt	<0,05 ppt	23/01/2012	
PFBA	không thuộc điện kiểm soát		0,81 ppt	<0,057 ppt	23/01/2012	
PFPeA	không thuộc điện kiểm soát		1,3 ppt	<0,10 ppt	23/01/2012	
PFHxA	không thuộc điện kiểm soát		1,9 ppt	<0,11 ppt	23/01/2012	
PFHpA	không thuộc điện kiểm soát		0,71 ppt	<0,052 ppt	23/01/2012	
TIÊU CHUẨN PHỤ DO EPA QUY ĐỊNH VỀ THẨM MỸ						
Clorua	250 ppm		18 ppm	1 ppm	10/08/2021	Địa chất, phong hóa tự nhiên
Đồng	1300 ppb	1300 ppb	43 ppb	<20 ppb	10/08/2021	Địa chất, phong hóa tự nhiên
Sắt	300 ppb		370 ppb	<100 ppb	13/09/2021	Địa chất, phong hóa tự nhiên
Mangan	50 ppb		61 ppb	<10 ppb	14/07/2021	Địa chất, phong hóa tự nhiên
Sunfat	250 ppm		14 ppm	2 ppm	13/07/2021	Địa chất, phong hóa tự nhiên
Khả năng dẫn điện	700 µS/cm		282 µS/cm	105 µS/cm	10/08/2021	Địa chất, phong hóa tự nhiên
CHẤT Ô NHIỄM	MỨC HÀNH ĐỘNG CỦA TIÊU BANG	MỨC TIÊU KHÔNG VƯỢT QUÁ	PHẦN VỊ 90%	SỐ MẪU TRÊN MỨC HÀNH ĐỘNG CỦA TIÊU BANG	NGÀY PHÁT HIỆN NỒNG ĐỘ CAO NHẤT	NGUỒN CHẤT Ô NHIỄM ĐIỂN HÌNH
ĐƯỢC TIÊU BANG QUẢN LÝ TẠI VỚI CÁC NGƯỜI TIÊU DÙNG						
Đồng	1300 ppb	1300 ppb	749 ppb	0 mẫu	19/07/2023	Ăn mòn hệ thống ống nước gia đình hoặc xói mòn trầm tích tự nhiên
Chì	15 ppb	0 ppb	6,4 ppb	0 mẫu	19/07/2023	Ăn mòn hệ thống ống nước gia đình hoặc xói mòn trầm tích tự nhiên
CHẤT Ô NHIỄM	MỨC HÀNH ĐỘNG CỦA TIÊU BANG (SAL)	MỨC TIÊU KHÔNG VƯỢT QUÁ (MCLG)	NỒNG ĐỘ CAO NHẤT PHÁT HIỆN ĐƯỢC	NỒNG ĐỘ THẤP NHẤT PHÁT HIỆN ĐƯỢC	NGÀY PHÁT HIỆN NỒNG ĐỘ CAO NHẤT	NGUỒN CHẤT Ô NHIỄM ĐIỂN HÌNH
CHẤT Ô NHIỄM KHÔNG THUỘC ĐIỆN KIỂM SOÁT – ĐƯỢC LẤY MẪU THEO YÊU CẦU CỦA EPA						
Brom	không thuộc điện kiểm soát		48 ppb	<0,02 ppb	07/04/2020	Địa chất và phong hóa tự nhiên, sản phẩm công nghiệp và tiêu dùng
THÀNH PHẦN NƯỚC KHÔNG THUỘC ĐIỆN KIỂM SOÁT ĐƯỢC QUAN TÂM TRONG BẾ CẢ VÀ Ủ BỊ TẠI NHÀ⁵						
Độ kiềm (mg/L tính theo CaCO ₃)	không thuộc điện kiểm soát		107	63	21/03/2023	Địa chất, phong hóa tự nhiên
Tổng độ cứng (mg/L tính theo CaCO ₃)	không thuộc điện kiểm soát		120	32	10/08/2021	Địa chất, phong hóa tự nhiên
Độ cứng canxi (mg/L tính theo CaCO ₃)	không thuộc điện kiểm soát		98	25	11/04/2018	Địa chất, phong hóa tự nhiên
Silic	không thuộc điện kiểm soát		59 ppm	33 ppm	11/04/2010	Địa chất, phong hóa tự nhiên. Hiếm khi được kiểm tra
Natri	không thuộc điện kiểm soát		22 ppm	6 ppm	29/04/2021	Địa chất, phong hóa tự nhiên

CHÚ THÍCH CUỐI TRANG:

- Bộ Y tế và Dịch vụ Nhân sinh Hoa Kỳ khuyến nghị nồng độ florua ở mức <0,7 ppm trong nước uống.
- Mức trung bình hàng năm cao nhất tại địa phương là 9,65 ppb. Vào năm 2023, nồng độ cao nhất của từng trihalomethanes là chloroform (5,8 ppb), bromoform (0,55 ppb), chlorodibromomethane (1,1 ppb) và bromodichloromethane (2,72 ppb).
- Không phát hiện thấy hợp chất axit Haloacetic trong năm 2023.
- (PFBS) Axit Perfluorobutanesulfonic; (PFPeS) Axit perfluoropentane sulfonic; (PFHxS) Axit perfluorohexanesulfonic; (PFOS) Axit Perfluorooctanesulfonic; (PFBA) Axit Perfluorobutanoic; (PFPeA) Axit Perfluoropentanoic; (PFHxA) Axit perfluorohexanoic; (PFHpA) Axit Perfluoroheptanoic; (PFOA) Axit Perfluorooctanoic; (PFNA) Axit perfluorononanoic.
- Phạm vi hiển thị là từ tất cả 20 giếng nước ngầm cung cấp cho hệ thống nước. Phạm vi của nước máy tại các vị trí cụ thể sẽ phụ thuộc vào giếng nào phục vụ cho khu vực cụ thể.

ĐINH NGHĨA:

Mức độ hành động: Nồng độ của chất ô nhiễm, nếu vượt quá sẽ dẫn đến việc xử lý hoặc các yêu cầu khác mà hệ thống nước phải tuân theo.
CAO3: Canxi cacbonat
EPA: Cơ quan Bảo vệ Môi trường Hoa Kỳ

Nồng độ chất ô nhiễm tối đa (MCL): Nồng độ chất ô nhiễm cao nhất được phép có trong nước uống. MCL được đặt càng gần với MCLG càng tốt bằng cách sử dụng công nghệ xử lý tốt nhất hiện có.

Mục tiêu nồng độ chất ô nhiễm tối đa (MCLG): Nồng độ chất ô nhiễm trong nước uống mà nếu đạt mức này sẽ không có nguy cơ được biết đến hoặc dự kiến đối với sức khỏe. MCLG cho phép có một mức độ an toàn.

Nồng độ chất khử trùng tồn dư tối đa (MRDL): Nồng độ chất khử trùng cao nhất được phép có trong nước uống. Có bằng chứng thuyết phục rằng việc bổ sung chất khử trùng là cần thiết để kiểm soát các chất ô nhiễm vi sinh vật.

Mục tiêu nồng độ chất khử trùng tồn dư tối đa (MRDLG): Nồng độ chất khử trùng trong nước uống mà nếu dư thừa mức này sẽ không có nguy cơ được biết đến hoặc dự kiến đối với sức khỏe. MRDLG không phản ánh lợi ích của việc sử dụng chất khử trùng để kiểm soát các chất ô nhiễm vi khuẩn.

mg/L: Miligam trên lít

ppm: Phần triệu tương đương với miligam trên lít (m/L). Một ppm xấp xỉ bằng 1 giọt trong 22 gallon nước.

ppb: Phần tỷ. Một ppb xấp xỉ bằng 1 giọt trong 22.000 gallon nước (tương đương với khoảng 1 giọt trong một bể bơi nhỏ).

ppt: Phần nghìn tỷ. Một ppt xấp xỉ bằng 1 giọt trong 22.000.000 gallon nước (tương đương với khoảng 1 giọt trong Long's Pond).

pCi/L: Picocurie trên lít là đơn vị đo đúng để mô tả lượng bức xạ.

Tiêu chuẩn cơ bản: MCL cho các chất này được thiết lập chủ yếu vì lý do sức khỏe.

Tiêu chuẩn phụ: MCL cho các chất này được thiết lập chủ yếu vì các lý do không liên quan đến sức khỏe như màu sắc, mùi vị hoặc vị trên vật có định hoặc các mối lo ngại gián tiếp về sức khỏe khi mức độ quá cao.

µS/cm: Microsiemens trên centimet là đơn vị đo độ dẫn điện.

Mẹo tiết kiệm nước ngoài trời

Sẽ giúp tiết kiệm nước và tiền



- 1 Thay cỏ sân cỏ bằng các loại cây bản địa và/ hoặc cây chịu hạn của Tiểu bang Washington.** Trồng chúng ở các khu vực cảnh quan hiện có của quý vị! Cây bản địa và cây lâu năm chọn lọc cần ít nước hơn cỏ và nhiều loại cây cảnh. Quý vị có thể tạo một khoảng sân đẹp, tiết kiệm nước và tiết kiệm hóa đơn tiền nước, đồng thời cung cấp môi trường sống cho ong, bướm và chim bản địa!
- 2 Trồng cỏ, cây và cây bụi vào mùa thu.** Điều này cho phép cảnh quan mới của quý vị tận dụng mùa mưa để hình thành, thay vì phải tưới thêm nước trong suốt mùa hè khô hạn.
- 3 Trồng những cây cần nhiều nước ở những nơi râm mát hoặc trũng thấp, và những cây chịu hạn ở những nơi khô ráo hơn.** Nhóm các cây có nhu cầu tưới nước tương tự lại với nhau để đơn giản hóa thói quen tưới nước ngoài trời của quý vị.
- 4 Khắc phục những chỗ rò rỉ trong hệ thống tưới nước của quý vị.**
- 5 Không bón phân cho cỏ vào cuối mùa xuân hoặc mùa hè.** Điều này gây ra sự tăng trưởng quá mức, đòi hỏi nhiều nước hơn.
- 6 Thêm phân trộn vào đất và phủ lớp phủ xung quanh cây sâu 4 inch.**
- 7 Tưới nước thật sâu cho bãi cỏ và không thường xuyên.** Một inch nước mỗi tuần là tất cả những gì hầu hết các bãi cỏ cần!
- 8 Sục khí và khử cỏ cho bãi cỏ** nếu nước không thấm vào đất.
- 9 Cắt cao và để cỏ nằm!** Cỏ dài hơn có rễ sâu hơn và rễ sâu hơn tiếp cận độ ẩm của đất tốt hơn. Cỏ cao 3 inch là lý tưởng. Sử dụng máy cắt cỏ và để lại ngọn cỏ đã cắt trên bãi cỏ để cung cấp nguồn dinh dưỡng.

- 10 Chấp nhận xu hướng tự nhiên của cỏ là chuyển sang màu vàng vào mùa hè.** Hầu hết các giống cỏ trong vùng của chúng ta đều thuộc loại "mùa mát". Điều này có nghĩa là chúng phát triển tốt khi thời tiết mát mẻ, sau đó không phát triển trong những tháng nóng nhất của mùa hè. Cỏ vàng chưa chết, nó chỉ đang ngủ thôi! Tưới nước cho bãi cỏ không phát triển mỗi tháng một lần là tất cả những gì nó cần để phục hồi khi thời tiết bắt đầu mát mẻ trở lại.
- 11 Sử dụng máy rửa xe thương mại có chức năng tái chế nước để rửa xe.**
- 12 Dùng chổi để quét đường lái xe hoặc vỉa hè** thay vì dùng vòi xịt.
- 13 Tưới nước cho bãi cỏ trước 10 giờ sáng hoặc sau 7 giờ tối** để giảm sự bốc hơi trong những giờ nóng nhất trong ngày.
- 14 Điều chỉnh vòi phun nước để chỉ tưới những gì phát triển.** Nếu vòi phun nước lên vỉa hè và đường lái xe, nghĩa là quý vị đang lãng phí nước và tiền!
- 15 Nếu quý vị có hệ thống tưới, hãy đầu tư cảm biến mưa, bộ hẹn giờ tưới điều khiển thông minh và đầu phun tiết kiệm nước.** Hãy tìm nhãn **WaterSense** cho những sản phẩm đã được kiểm tra và phê duyệt về hiệu quả sử dụng nước.

Để biết thêm thông tin về cách bảo tồn tài nguyên và tiết kiệm tiền trên hóa đơn tiền nước của quý vị vào mùa hè này, hãy truy cập epa.gov/watersense/outdoors.

Truy cập Hệ thống Thông tin về Hạn hán Tích hợp Quốc gia tại drought.gov để biết thông tin về tình hình hiện tại.

TIẾT KIỆM NƯỚC VÀ TIỀN!

Khách hàng của công ty cấp nước có thể đủ điều kiện được:

- **MIỄN PHÍ** thay bồn cầu (khách hàng dùng **HỆ THỐNG TỰ HOẠI**)
- **Giảm \$100** cho bồn cầu hiệu suất cực cao (khách hàng dùng **HỆ THỐNG THOÁT NƯỚC**)
- **Giảm \$50** cho máy giặt có chứng nhận **ENERGY STAR**

Truy cập cityoflacey.org/water-conservation-program hoặc gọi **360-438-2687** để biết yêu cầu của chương trình.

MIỄN PHÍ cho khách hàng của công ty cấp nước cho tới khi hết hàng!

- Bộ tiết kiệm nước ngoài trời
- Bộ tiết kiệm nước trong nhà
- Bộ hẹn giờ cho ống nước
- Cảm biến độ ẩm đất

Nhận đồ tại Ủy ban Công trình Công cộng, Tòa thị chính Lacey. Mang theo bản sao hóa đơn Tiện ích Lacey của quý vị.

Bảo vệ nguồn nước ngầm

Năm 1995, Thành phố Lacey bắt đầu Chương trình Bảo vệ Miệng giếng để đảm bảo rằng các hoạt động và việc sử dụng đất không làm ô nhiễm chất lượng nước ngầm. Điều này rất quan trọng vì tất cả nước uống của chúng ta đều được lấy từ nước ngầm, cũng như hầu hết nước uống ở Quận Thurston. Nước uống của chúng ta có thể bị ô nhiễm nếu các chất có hại thấm qua đất và đọng lại trong tầng ngậm nước ngầm.

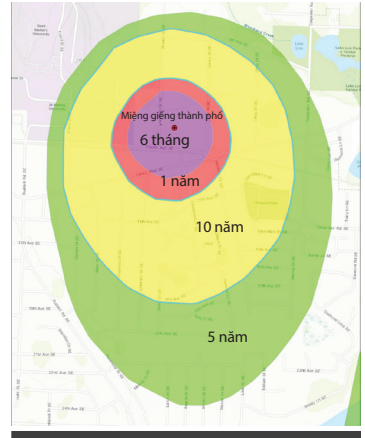
Hình minh họa Khu vực Bảo vệ Miệng giếng ở bên phải cho biết nước ngầm phải mất bao lâu để di chuyển qua tầng ngậm nước ngầm để tới miệng giếng. Ví dụ: nước ngầm ở khu vực màu vàng phải mất 5 năm mới đến được giếng nước uống. Mọi người đều có thể giúp bảo vệ nước uống của chúng ta bằng cách sử dụng, lưu trữ và xử lý hợp lý các chất có hại trong các Khu vực Bảo vệ Miệng giếng.

Hệ thống tự hoại có thể là nguồn gây ô nhiễm nước ngầm nếu không được sử dụng và bảo trì đúng cách. Điều quan trọng là chủ sở hữu hệ thống tự hoại phải thực hiện bảo trì hệ thống thường xuyên để ngăn ngừa ô nhiễm nước ngầm và bảo vệ chất lượng nước uống của chúng ta. **Quý vị muốn kết nối với công thoát nước? Để biết thông tin về chương trình GIẢM GIÁ nước sạch LOTT 50-75% phí kết nối, hãy liên hệ WaterResources@cityoflacey.org hoặc 360-491-5600.**

Để báo cáo sự cố tràn hoặc nếu quý vị nghi ngờ ai đó đang đổ chất ô nhiễm, hãy gọi 360-491-5644 hoặc truy cập LaceyWorks tại cityoflacey.org/laceyworks.

KHU VỰC BẢO VỆ MIỆNG GIẾNG

Thời gian di chuyển:
Nước ngầm tới miệng giếng



Cảm ơn tất cả các thành viên trong Nhóm Cấp Nước của chúng tôi!

Họ làm việc chăm chỉ mỗi ngày để cung cấp nước uống sạch, an toàn cho cộng đồng của chúng ta.

Ali Brown, Chuyên gia tài nguyên nước

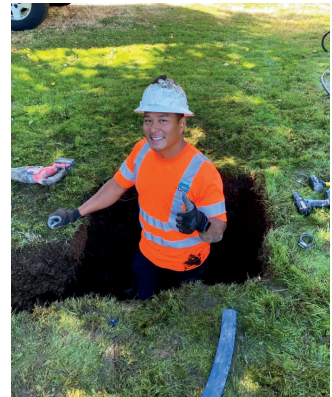
Ali Brown gia nhập Thành phố Lacey với tư cách là Chuyên gia Tài nguyên Nước vào năm 2023. Vai trò của cô tập trung vào việc ngăn ngừa ô nhiễm nước mưa, quản lý tài nguyên nước, phục hồi



môi trường sống và tăng cường sự tham gia của cộng đồng. Nền tảng về quản lý cơ sở xử lý nước mưa, phục hồi ven sông và nghiên cứu về cá hồi Thái Bình Dương đã hỗ trợ cô trong việc đưa ra thông điệp dựa trên cơ sở khoa học để bảo vệ cá hồi và Puget Sound. Cô làm việc với tư cách là thành viên của Nhóm Stream của Quận Thurston để cung cấp thông tin giáo dục về bảo vệ tài nguyên nước ở phía nam Puget Sound và các khu vực khác. Khi rảnh rỗi, Ali thích câu cá, du lịch bụi, bơi lội và đi bộ đường dài cùng chồng Dyami và chú chó con Elijah.

Jesse Eang, Chuyên gia xác định và đánh dấu hệ thống cấp nước

Jesse Eang đến Thành phố Lacey với tư cách là Chuyên gia xác định và đánh dấu hệ thống cấp nước vào năm 2019, thực hiện việc định vị hệ thống cấp nước cho



các đường dây điện, đường nước, cống rãnh và đường thoát nước mưa thuộc sở hữu của Thành phố. Hiện là thành viên của đội sửa chữa hệ thống nước, anh thực hiện bảo trì van và vòi, dịch vụ cấp nước và sửa chữa đường ống chính cũng như vận hành nhiều thiết bị và công cụ khác nhau cho công việc đó. Kể từ khi Jesse được tuyển dụng, anh đã nhận được Giấy phép Lái xe Thương mại (CDL), Chứng chỉ Quản lý Phân phối Nước (WDM1) và Chứng chỉ Chuyên gia Kết nối chéo (CCS). Khi rảnh rỗi, Jesse thích dành thời gian cho gia đình, tập thể dục tại phòng tập thể dục, câu cá và tất cả các hoạt động ngoài trời.



LACEY

Tài nguyên nước
420 College St. S.E.
Lacey, WA 98503

Tham gia nhóm Stream

Nhóm Lacey Stream giúp bảo vệ và tăng cường tài nguyên nước thông qua hoạt động giáo dục và hành động trong cộng đồng. Vào năm 2023, các tình nguyện viên của Nhóm 911 Stream đã đóng góp hơn 1142 giờ cho cộng đồng của chúng ta thông qua các dự án trồng lại thảm thực vật bên dòng nước, giám sát dòng nước, dọn rác, đánh dấu cống thoát nước mưa và các hoạt động khác. Truy cập streamteam.info để biết thêm thông tin hoặc đăng ký tham gia hoạt động tình nguyện sắp tới. Quý vị có thể giúp nâng cao nguồn tài nguyên thiên nhiên tươi đẹp của chúng ta. Đây là những hoạt động bổ ích và thú vị!



Hiểu về PFAS

Thành phố Lacey, cùng với tất cả các hệ thống nước công cộng lớn ở Hoa Kỳ, đã bắt đầu kiểm tra nguồn nước của chúng ta để tìm 29 loại hóa chất per- và polyfluoroalkyl (PFAS) khác nhau theo yêu cầu của Cơ quan Bảo vệ Môi trường (EPA) Hoa Kỳ. Hoạt động kiểm tra này giúp chúng tôi hiểu được nồng độ của các hóa chất này được tìm thấy trong hệ thống nước uống của quốc gia. Dữ liệu được thu thập sẽ giúp EPA đưa ra quyết định về các hành động cần thiết để bảo vệ sức khỏe cộng đồng. Thành phố đã lấy mẫu vào tháng 12 năm 2023 và sẽ lấy mẫu lại vào tháng 6 năm 2024. Tất cả các phát hiện hiện tại đều được đưa vào Báo cáo Niềm tin Người tiêu dùng này và sẽ tiếp tục được báo cáo trong các ấn bản sau. Vào ngày 10 tháng 4 năm 2024, EPA đã công bố Quy định Cơ bản về Nước uống Quốc gia cuối cùng cho sáu PFAS, trong đó thiết lập các mức có thể thực thi về mặt pháp lý, được gọi là Nồng độ ô nhiễm tối đa (MCL). Mức PFAS có thể phát hiện được từ việc lấy mẫu của Thành phố Lacey ở dưới tất cả các MCL.

Thông tin bổ sung về PFAS và các quy định liên quan đến chúng có thể được tìm thấy tại:

- doh.wa.gov/community-and-environment/contaminants/pfas
- epa.gov/sdwa/and-polyfluoroalkyl-substances-pfas

Liên hệ với chúng tôi

- Để báo cáo sự cố về hệ thống nước của Lacey, hãy gọi 360-491-5644.
- Nếu có thắc mắc về hóa đơn nước, hãy gọi 360-491-5616.
- Đường dây nóng về Nước uống An toàn của EPA: 1-800-426-4791 hoặc truy cập Trang chủ của Văn phòng Nước EPA tại epa.gov/aboutepa/about-office-water.

Đường dây nóng về sự cố tràn của Thành phố Lacey

- Quý vị thấy sự cố tràn nước hoặc lo ngại về chất lượng nước? Hãy báo cáo!
- Gọi 360-491-5644
- Truy cập cityoflacey.org/laceyworks